

Doryphore sur une feuille de pomme de terre



B7-T40020 91 € TTC

Doryphore



B7-T40005 36 € TTC

Hanneton



B7-T40008 37 € TTC

Scarabée de mort



B7-T40009 37 € TTC

Abeille



B7-T40007 33 € TTC

Étoile de mer (T40030)



B7-T40030 39 € TTC

Oursin (T40031)

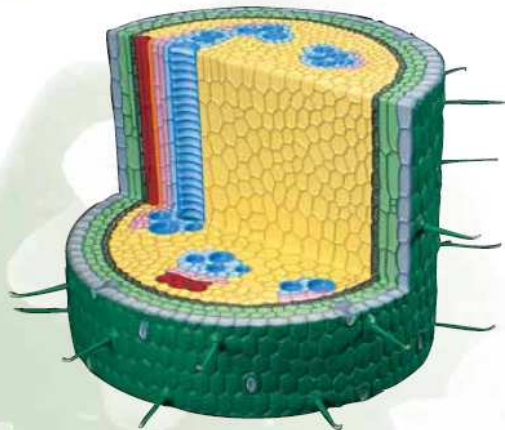


B7-T40031 98 € TTC

Tige de plante dicotylédone

Coupe de la structure tissulaire de la tige dicotylédone du haricot de jardin (*phaseolus vulgaris*).
Grossie 250 fois.
34x34x26 cm / 1,2 kg.

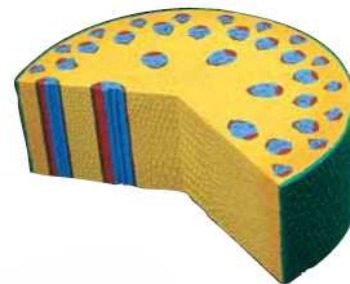
B7-T21003 173 € TTC



Tige de plante monocotylédone

Coupe transversale de la structure tissulaire de la tige monocotylédone du maïs (*zea mays*).
Grossie 40 fois.
34x30x15 cm / 1,5 kg.

B7-T21004 106 € TTC

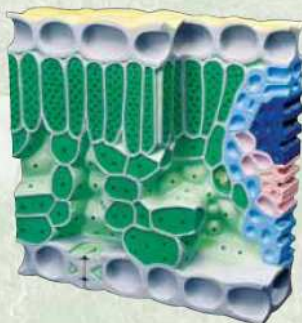


→ Voir aussi les préparations microscopiques sur la botanique en pages 16-17.

Structure de la feuille

Ce modèle en bloc montre la structure histologique d'une feuille de hêtre rouge (*fagus sylvatica*).
Grossie 1500 fois.
35x37x11 cm / 2,0 kg.

B7-T21001 130 € TTC



Cellule végétale

Représentation d'une cellule typique idéale. Tous les organites cellulaires importants tels que l'ectoplasme, le cytoplasme, le réticulum endoplasmique, les vacuoles avec les produits cristallins du métabolisme, les chloroplastes, les chromoplastes, les leucoplastes, les grains d'amidon et le noyau de la cellule sont représentés de façon fidèle. On peut retirer une partie du noyau de la cellule pour pouvoir voir le nucléole.
Grossie 50 millions de fois.
20x26x18 cm / 1,0 kg.

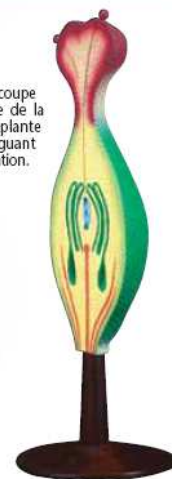
B7-T21006 106 € TTC



Fécondation des angiospermes

Ce modèle montre une coupe longitudinale du carpelle de la fleur (pistil) d'une plante angiosperme en distinguant trois étapes de la fécondation.
Hauteur 34 cm.

B7-T21007 99 € TTC



Blé

Représentation d'un épi de blé avec le fleuron amovible.
Grossie 1,5 fois.
Hauteur 52 cm / 0,8 kg.



B7-T21009

166 € TTC

Fleur de pommier

Représentation mettant bien en évidence sépales, pétales, carpelles et étamines.
Grossie 5 fois.
Hauteur 40 cm / 0,4 kg.



B7-T21016

101 € TTC

Sauge des prés (Salvia pratensis)

Ce modèle illustre en détail la structure d'une fleur isolée et de son mécanisme de pollinisation (agrandi d'environ 1,5 fois). Dans les buts d'une meilleure compréhension, il est possible de séparer ce modèle, fidèle au détail près, en quatre parties. Le mouvement typique des étamines se laisse provoquer mécaniquement.



B7-T21024

215 € TTC

Fleur de pomme de terre

L'ensemble pétales-étamines est amovible pour une observation détaillée du carpelle.
Grossie 8 fois.
Hauteur 39 cm / 0,250 kg.



B7-T21014

78 € TTC

Le colza (*Brassica napus* ssp. *oleifera*)

Le modèle de cette fleur isolée (agrandi d'environ 12 fois) illustre dans tous ses détails la structure typique d'une plante appartenant aux Brassicacées. Une silique de colza arrivée à maturité et ouverte (agrandie 3 fois) est en outre représentée sur le socle.
18x18x36 cm



B7-T21020

179 € TTC

Fleur de cerisier avec fruit (*Prunus avium*)

Ce modèle montre la fleur de guignier (en 3 parties) agrandie 7 fois, ainsi qu'un fruit de cerisier agrandi 3 fois. La fleur de cerisier peut être désassemblée en 2 moitiés, ce qui permet d'apercevoir l'ovaire (détachable) avec le style et le stigmate. Monté sur socle.
Hauteur 32 cm - 0,6 kg.



B7-T21019

185 € TTC

Camomille commune (*Matricaria chamomilla*)

Modèle de l'inflorescence agrandie 10 fois avec un seul fleuron agrandi environ 50 fois.



B7-T21023

215 € TTC

Colza sauvage

La zone du carpelle, en 2 parties, est amovible pour permettre une étude précise de la cosse.
Grossie 12 fois.
Hauteur 35 cm / 0,3 kg.



B7-T21012

99 € TTC

Pissenlit (*Taraxum officinale*)

L'inflorescence grossie 10 fois est représentée, ainsi qu'une graine avec ses ailles et un fleuron.

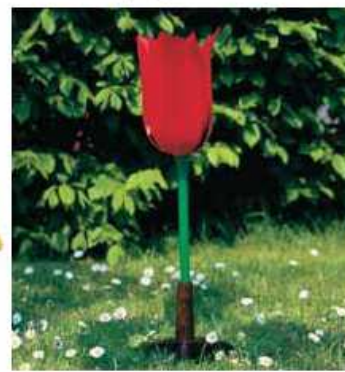


B7-T21022

299 € TTC

Fleur de tulipe

L'ensemble étamines - pistil est amovible.
Grossie 3 fois.
Hauteur 51 cm / 0,4 kg.



B7-T21010

109 € TTC